



Cofinancé par
l'Union européenne

2023

Comment rendre les établissements scolaires durables ?

Outils et méthodes pour les référents





Cofinancé par
l'Union européenne

Sommaire

- 00** — Introduction
- 01** — Durabilité dans les établissements
- 02** — Élaborer sa stratégie de "durabilité"
- 03** — Mettre en oeuvre sa stratégie de "durabilité"
- 04** — Exemples de "durabilité" dans l'éducation
- 05** — Conclusion
- 06** — Références

00 - Introduction

Bienvenue dans l'univers du projet Erasmus+ « Sustainability managers@school » !

Si vous lisez ce document, il y a fort à parier que vous travaillez dans un établissement scolaire et que vous souhaitez vous investir dans le développement d'un environnement éducatif durable.

Dans les pages qui suivent, vous allez découvrir comment engager votre établissement scolaire dans la construction d'un environnement d'apprentissage plus durable et plus équitable.

L'idée derrière ce projet est d'aider les établissements scolaires européens à adopter une approche institutionnelle globale vis-à-vis de la durabilité (appelée *whole school approach* en anglais). Concrètement, dans une approche institutionnelle globale, la durabilité est intégrée dans tous les aspects de la vie scolaire et à tous les niveaux de l'administration de l'établissement, engagement communautaire et partenariats inclus.

C'est pourquoi nous souhaitons fournir aux établissements, notamment ceux du secondaire, un ensemble d'outils et de savoir-faire pour faciliter ces processus et leur évolution vers des « établissements verts et durables ».



Certes, de nombreux établissements ont déjà adopté des principes et des bonnes pratiques en matière de développement durable, notamment dans le cadre de projets de classe ou d'initiatives ponctuelles pilotés par des enseignants très impliqués.

Cependant, bien que très positives, ces actions produisent souvent des résultats limités comparés à l'énergie qu'elles demandent.

Très populaire en Australie et aux Etats-Unis, « l'approche institutionnelle globale » vise à créer des communautés d'écoles durables qui s'engagent toutes dans une stratégie visant à intégrer la durabilité à tous les niveaux.

Nous sommes conscients que tous les établissements ne seront pas en mesure de mettre en œuvre toutes les activités proposées. Mais ce qui compte avant tout, c'est de bien comprendre que la durabilité doit s'inscrire dans une approche globale et concerner absolument tous les aspects de la vie au sein d'un établissement. Et quand vous aurez compris cela, le reste suivra tout naturellement.

SCHOOL
SUSTAINABILITY

Présentation du projet

Le projet « Sustainability Managers@School » bénéficie du soutien financier d'Erasmus Plus et de la collaboration de 5 partenaires : Euphoria Net (Italie), Formethic (France), Logopsycom (Belgique), Smart Nest (Lettonie) et Europe for You (République tchèque).

Les partenaires sont tous des experts en responsabilité sociale des entreprises et en création d'outils pédagogiques.

Le projet s'articule autour de 3 grands axes :

- 1) l'analyse des besoins cruciaux d'un système éducatif durable
- 2) la création de modules en ligne pour former les personnels et les enseignants à la durabilité et à ce que cela implique au quotidien
- 3) la création d'un modèle et d'une boîte à outils pour aider chaque établissement à définir sa stratégie de durabilité.



A quoi va servir ce document et à qui s'adresse-t-il?

Ce document fait partie intégrante du modèle et de la boîte à outils que nous fournissons aux établissements scolaires pour les aider à élaborer une stratégie de durabilité.

Mais quelle est la finalité de ce document et pourquoi insistons-nous autant sur le mot « Stratégie » ?

Notre projet est très ambitieux car nous attendons des établissements un changement total : il ne s'agit plus en effet de mener des actions ponctuelles isolées mais des actions interconnectées en matière de durabilité.

Le modèle que nous proposons vise à faire de chaque établissement scolaire un acteur à part entière du changement vers un monde durable.

Pour atteindre de tels objectifs, une première évidence s'impose : pour développer l'éducation, il faut un environnement d'apprentissage durable. Notre projet repose sur l'idée que les écoles sont les mieux placées pour montrer la voie de ce qu'il faut faire et comment il faut le faire pour contribuer efficacement au développement durable.

Comme toute stratégie, celle de l'établissement nécessitera l'aval du chef d'établissement ainsi que de réelles compétences de coordination, mise en œuvre et suivi. Le chef d'établissement devra donc s'appuyer sur un responsable ou un manager de la durabilité capable de mettre toute la stratégie en musique.

Le management de la durabilité étant aujourd'hui une des fonctions les plus demandées au monde, il nous semble opportun d'encourager les établissements européens à nommer, eux aussi, parmi leur personnel leur propre responsable ou manager de la durabilité.

Nous sommes conscients qu'il s'agit-là de quelque chose d'extrêmement nouveau pour les établissements scolaires. Pour vous accompagner au mieux dans cette aventure, nous allons vous expliquer en détail ce que l'on attend d'un responsable de la durabilité et tous les outils nécessaires pour mettre une stratégie en œuvre, la piloter et l'évaluer.

Pour commencer, nous nous tournons en priorité vers les établissements du secondaire, même si, à terme, tous les établissements seront concernées.



01 - "Durabilité" dans les établissements

La durabilité au sens large

Dès que l'on parle de durabilité, les gens associent souvent cette notion à l'environnement et aux pratiques écologiques. La durabilité est certes liée à l'environnement, mais elle ne s'y limite pas.

En 1987, la Commission Brundtland des Nations unies (ONU) a défini la durabilité comme « la capacité à répondre aux besoins des générations présentes sans compromettre la capacité des générations futures à répondre aux leurs ».

Cette définition comprend une approche plus large et intégrée, où les préoccupations environnementales sont prises en compte au même titre que le développement économique. La durabilité repose donc sur trois piliers : l'économie, la société et l'environnement. De manière informelle, ces piliers sont appelés les trois P : Profit, Personnes, Planète.

L'ONU a adopté en 2015 l'agenda 2030 avec 17 Objectifs de Développement Durable (ODD) pour construire un avenir meilleur pour tous.



Comme le montre l'image ci-avant, les 17 ODD concernent de nombreux aspects de la vie humaine, comme l'éducation, la pauvreté, les droits humains, le changement climatique, etc.

Et tous ces aspects doivent être pris en compte chaque fois que l'on parle de durabilité, y compris dans les établissements scolaires.

La durabilité dans les établissements scolaires - Pourquoi est-ce important ?

Parmi les 17 Objectifs de Développement Durable (ODD), l'Objectif 4 « Assurer à tous une éducation équitable, inclusive et de qualité et des possibilités d'apprentissage tout au long de la vie », donne une portée universelle à la mission de l'école et une nouvelle dimension à l'éducation en mettant cette dernière au service du développement durable.

Une éducation au service du développement durable permet d'appréhender la complexité du monde dans ses dimensions scientifiques, éthiques et civiques. Elle est transversale et doit être intégrée dans les programmes d'enseignement. Les enseignants et le personnel d'encadrement doivent y être formés afin de l'appliquer à tous les niveaux opérationnels de l'établissement.

Les établissements ont pour mission de préparer les élèves à l'avenir et de leur faire prendre conscience de l'interdépendance des questions environnementales, économiques, sociales et culturelles :

PAS DE SURVIE
POSSIBLE DE
L'HUMANITÉ DANS
UNE PLANÈTE
INVIVABLE

NÉCESSITÉ D'ADOPTER
DES COMPORTEMENTS
RÉSULTANT DE CHOIX
ÉCLAIRÉS ET
RESPONSABLES AFIN DE
RESPECTER LES
ÉQUILIBRES EN JEU

IMPORTANCE DE LA
SOLIDARITÉ À
L'ÉCHELLE
MONDIALE

Au-delà de sa mission éducative, un établissement secondaire est une organisation qui emploie de nombreux personnels. Cette organisation accueille un public varié et interagit avec de nombreux acteurs, gère des bâtiments et des flux de matériaux. Elle a donc un impact économique, social et environnemental. Dans la perspective d'un monde durable, l'établissement doit être exemplaire. Il doit tenir compte des intérêts de tous les acteurs internes et externes qui participent de près ou de loin à sa mission et y répondre du mieux possible. Les principes fondamentaux de la durabilité doivent être intégrés dans le projet de l'établissement et impliquer toutes les parties prenantes.

En plus d'une mission d'éducation en vue de contribuer au développement durable dans toutes ses dimensions, nous voulons encourager les établissements à questionner leurs pratiques sur le plan environnemental bien sûr, mais également sur le plan de la gouvernance, de l'éthique et de l'équité, ainsi que sur le plan des conditions d'apprentissage et de travail et de l'égalité des chances. Pour assumer leur responsabilité sociale et contribuer activement à un monde durable, les établissements doivent s'engager dans un processus d'amélioration continue.



02 - Élaborer sa stratégie de "durabilité"

L'élaboration d'une stratégie institutionnelle globale au service du développement durable peut représenter un véritable défi. Nous en convenons. Et c'est pourquoi nous allons vous guider étape par étape dans la construction d'un plan d'actions adapté à votre école.

Nous allons commencer par le management et vous expliquer en quoi consiste le travail du responsable de la durabilité et de son équipe, comment le recruter, qui décide et qui fait quoi. Plus loin, nous vous expliquerons pas à pas comment concevoir votre stratégie : analyser la situation et les besoins, déterminer les objectifs prioritaires, planifier les actions, suivre les actions, mesurer des impacts, rendre compte et communiquer.

Comprendre le rôle du responsable de la durabilité et de son équipe	p12
Identifier votre responsable de la durabilité et son équipe	p15
Mettre en place un comité de pilotage	p23
Répartir les responsabilités et les tâches	p25
Dialoguer avec les parties prenantes et mettre en place un plan de communication	p29
Identifier ses enjeux et dresser son diagnostic	p32
Fixer des objectifs	p35
Définir les indicateurs de mesure	p38
Dresser sa feuille de route	p42
Planifier	p48
Rendre compte	p51
Identifier les facteurs clés de réussite	p54



Rôle du responsable de la durabilité et de son équipe

Dans cette section, nous définissons la gouvernance générale d'un projet de durabilité au sein d'un établissement d'enseignement, puis l'organisation et le profil attendu du responsable de la durabilité.

Tout d'abord, il est important de préciser en introduction que pour réussir une stratégie de durabilité, il est primordial de constituer une équipe capable de prendre part aux décisions, de planifier, de réaliser et/ou de contrôler les actions qui auront été décidées. Le processus de durabilité fait appel à de multiples compétences. Il doit être déployé sur une longue période et par étape. L'équipe de la durabilité peut être constituée, par exemple, du responsable de la durabilité (voir ci-dessous), du Chef d'établissement, du Directeur technique de l'établissement, du Directeur des programmes, du gardien de l'établissement, etc.

Les personnes qui composent cette équipe (souvent appelée comité de pilotage du projet de durabilité) n'ont pas nécessairement de liens hiérarchiques entre elles. Ce comité de pilotage sera appelé à mobiliser des compétences multiples sur un temps long car une à deux années scolaires pourront facilement s'écouler entre le diagnostic initial et la publication des premiers résultats obtenus. Le chef d'établissement, le gestionnaire technique de l'établissement, le responsable des programmes, le concierge et des représentants des élèves auront tout à fait leur place au sein de cette équipe qui aura besoin de compétences en communication, en gestion financière, en pédagogie, etc.

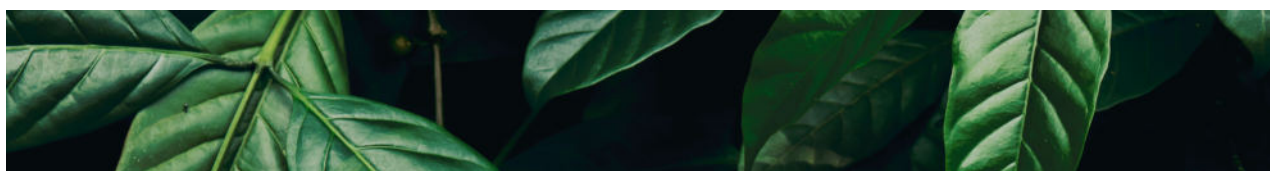
Ce comité de pilotage prendra toutes les décisions importantes en tenant compte des attentes des différents acteurs de l'établissement : c'est lui qui validera la cartographie des parties prenantes de l'établissement ; c'est également lui qui entérinera la vision de l'établissement et la liste des enjeux prioritaires, le plan d'action à mettre en œuvre, les ressources humaines, techniques et financières à mobiliser, la répartition des tâches, les indicateurs à suivre, etc.

Dans ce comité, au moins un représentant de la direction générale de l'établissement doit être présent pour suivre les travaux et les encadrer si nécessaire, en fonction des contraintes inhérentes à la direction. À défaut, le responsable de la durabilité sera chargé d'assurer l'interface avec la direction de l'établissement.

Mais quel est le rôle précis du responsable de la durabilité et pourquoi est-ce important de bien prévoir ses attributions ?

Le responsable de la durabilité gère la stratégie et les actions en faveur de la durabilité qui en découlent en s'appuyant sur les compétences d'une équipe multidisciplinaire.

Selon nous, il est primordial de confier à une personne ou à une équipe la responsabilité de l'ensemble du processus afin d'avoir une entité comptable et responsable des résultats finaux à atteindre. Il est pertinent d'avoir un leader ou une équipe de direction pour guider la stratégie de durabilité. Dans la section suivante, nous allons voir comment recruter le responsable de la durabilité à la lumière des principales compétences requises, du profil de poste et des missions et responsabilités attendues de sa part et de son équipe.



Identifier votre responsable de la durabilité et son équipe

La responsabilité de la durabilité peut être partagée entre plusieurs personnes.

En effet, le rôle du ou des responsables ne se limite pas à piloter et à encourager des projets durables au sein de l'établissement. On ne sait pas toujours exactement en quoi consiste le travail du responsable et c'est la raison pour laquelle nous expliquons en détail les compétences spécifiques requises pour occuper ce type de fonction.

Sur le plan de la gouvernance, il est souhaitable qu'il ait une vision transversale de l'école, qu'il connaisse les programmes suivis par les élèves, les différentes filières d'enseignement, les locaux, le personnel ainsi que l'environnement et l'histoire de l'école.



L'idéal serait aussi que ce responsable ait un emploi permanent dans l'école, comme enseignant, agent administratif, ou encore comme infirmier ou directeur technique, par exemple. Il devra être engagé et convaincu de la nécessité d'agir pour le bien de la communauté et des élèves.

Vu la charge de travail supplémentaire qu'il implique, le poste de responsable de la durabilité devra être clairement identifié dans l'organigramme de l'établissement et ses missions bien définies. Le titulaire de ce poste devra bénéficier d'un temps de travail aménagé afin de pouvoir piloter le projet et d'en assurer la communication interne et externe.

Dans les sections suivantes, nous allons décrire les aptitudes et compétences requises pour occuper un poste de responsable de la durabilité.



Culture générale

Premier bagage indispensable : le candidat doit **bien comprendre le phénomène du réchauffement climatique et ses conséquences environnementales**. Il doit également **bien connaître le contexte social et les problèmes éventuels des communautés** qui gravitent autour de l'établissement.

Autre savoir-faire indispensable attendu d'un responsable de la durabilité : être capable de réaliser un audit des performances de l'établissement scolaire sur le plan :

DES IMPACTS
ENVIRONNEMENTAUX
ET DE L'EMPREINTE
CARBONE

DES DROITS HUMAINS, DE LA
BONNE SANTÉ MENTALE ET
QUALITÉ DE VIE DE L'ÉQUIPE
ÉDUCATIVE ET DE TOUS LES
TRAVAILLEURS DE L'ÉCOLE (Y
COMPRIS LE PERSONNEL
ADMINISTRATIF, LES
SERVICES DE NETTOYAGE...)

DE L'ÉTHIQUE, DES
PRATIQUES
ÉQUITABLES ET DES
VALEURS TRANSMISES
AUX ÉTUDIANTS ET
DONC À LA
COMMUNAUTÉ

LA GESTION DES
DÉCHETS

Pour cela, il est important d'avoir des **capacités de recherche et d'analyse** ; de savoir collecter et restituer des données pour évaluer les performances du moment et l'efficacité d'une stratégie. Il est également nécessaire d'avoir de la **souplesse** et de **bonnes qualités relationnelles** pour interagir avec d'autres services.

Un responsable de la durabilité doit bien connaître **tous les services d'un établissement**, leur fonctionnement et leurs contraintes, mais aussi leurs missions et finalités afin d'asseoir la stratégie de durabilité sur des bases pertinentes et holistiques.



Aptitude à manager / coordonner

Un bon manager doit être un bon **meneur d'hommes**. Il en va de même pour le responsable de la durabilité qui devra en plus encourager les équipes à s'interroger sur la durabilité de leur mode de fonctionnement au quotidien et sur la nécessité d'inventer d'autres manières de procéder. Un responsable de la durabilité doit veiller à ce que les exigences et les transformations soient pertinentes et bien adaptées aux collaborateurs, afin que ces derniers puissent se sentir activement impliqués dans le processus de développement durable de leur établissement.

Un responsable de la durabilité devra donc savoir **déléguer**. Il devra aussi être un **bon communicant** pour amener les parties prenantes à adhérer aux changements nécessaires. Et enfin, il devra être **capable d'accompagner tous ces changements de pratiques professionnelles**. Les compétences relationnelles essentielles pour occuper ce poste et rester en phase avec les collègues seront donc :

l'empathie, l'écoute active et l'authenticité.

Un manager de choc doit être capable de **prendre des décisions capables de concilier les meilleurs intérêts** de l'établissements, de ses parties prenantes et de l'environnement.



Un esprit novateur, créatif et ouvert aux opportunités

Le responsable de la durabilité doit être ouvert d'esprit et sensible au fait que le monde est en train de changer et que le monde de l'éducation doit s'emparer d'un certain nombre d'opportunités s'il ne veut pas rester à la traîne.

Pour développer une stratégie efficace, il est essentiel de **considérer la durabilité comme une opportunité**. Pour améliorer la performance générale de l'établissement, le responsable de la durabilité devra être capable **d'anticiper** et de **planifier** les actions à mettre en œuvre. Il devra également avoir un état d'esprit stratégique. Autrement dit, il devra être capable d'accepter que les investissements en temps et en ressources du moment n'auront une incidence positive sur l'établissement, l'environnement et la communauté que bien plus tard.

Pour relever les défis et trouver des solutions, il faudra de **l'innovation** et de la **créativité**. Et c'est en organisant des séances de brainstorming avec l'équipe, les élèves et les autres parties prenantes, et en favorisant la créativité et le partage des idées que l'établissement trouvera les meilleures solutions vers la durabilité. Comme l'a si bien dit Albert Einstein : « La folie, c'est de faire toujours la même chose et de s'attendre à un résultat différent ».



Des compétences analytiques

Comme nous l'avons déjà mentionné, un bon responsable de la durabilité, doit être capable d'évaluer les résultats des actions menées et pour ce faire, il a besoin de **compétences en recherche et analyse**.

Le suivi des performances permettra de réajuster la stratégie et de prendre les décisions qui s'imposent pour atteindre les objectifs voulus : certaines initiatives seront modifiées, d'autres seront abandonnées.

Avant de s'engager dans quoi que ce soit, le responsable de la durabilité devra être capable d'**évaluer les ressources** nécessaires (budget, temps, personnel) pour mettre en œuvre les actions mais il devra également être capable de vérifier **que le jeu en vaut bien la chandelle**, autrement dit que les bénéfices escomptés par l'établissement seront bien à la hauteur des efforts déployés.



De bonnes compétences en communication

Le responsable de la durabilité doit être capable de **communiquer efficacement et en toute transparence**. La stratégie de la durabilité doit être claire et s'inscrire dans la finalité stratégique globale de l'établissement scolaire.

En interne, le personnel de l'école, l'équipe éducative, les élèves et les familles doivent comprendre la stratégie et ce qui est attendu de chacun d'entre eux à partir de repères précis : quelle est la situation aujourd'hui ? Où voulons-nous aller ? Quelles sont nos objectifs et pour quelles raisons devons-nous les atteindre ?

En externe, il est important que la communauté et les autres parties mesurent bien l'importance de la durabilité pour la société et l'environnement et que tous les efforts accomplis dans ce sens rejailliront positivement sur la réputation de l'établissement.



Profil d'un responsable de la durabilité



Compétences techniques

Bonne culture générale dans le domaine de la durabilité et des questions environnementales.

Gestion des risques de durabilité

Bonne connaissance de la communauté où est implantée l'établissement

Bonne connaissance de toutes les activités de l'établissement

Compétences pédagogiques et éducatives (pour former les équipes et le personnel...)

Compétences en matière d'évaluation, d'analyse, de recherche et de suivi

Compétences en gestion de projet

Capacité à prendre des décisions

Bonne maîtrise des outils d'intelligence collective (techniques de brainstorming et processus créatifs)

Compétences en planification et prospective

État d'esprit stratégique global



Compétences humaines

Souplesse

Bon relationnel

Excellente communication

Capacité à fédérer des équipes

Empathie, écoute active, et authenticité (intelligence émotionnelle)

Innovation et créativité

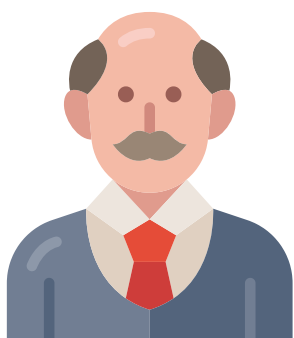
Capacité à développer et réactualiser en permanence ses connaissances

Mettre en place un comité de pilotage

Comme indiqué dans l'introduction, un responsable de la durabilité peut difficilement travailler seul étant donné la complexité des enjeux et des aptitudes et compétences requises pour y faire face.

Qui plus est, les établissements sont des systèmes si complexes qu'il faut nécessairement impliquer tous ceux qui jouent un rôle important au sein de l'organisation si l'on veut obtenir des résultats cohérents.

La composition du comité de pilotage de la durabilité peut varier d'un établissement à l'autre mais on y retrouvera pratiquement toujours :



Le chef d'établissement, ou un représentant de la gouvernance, capable d'approuver les décisions stratégiques ;



Des agents administratifs, certaines stratégies nécessitant un budget ou une autorisation ;



Des représentants **d'enseignants** et de personnel non enseignant, le plan d'actions pouvant impacter tous les services de l'établissement ;



et des **élèves** bien sûr!

Répartir les responsabilités et les tâches

Une fois nommé par le chef d'établissement (ou un de ses représentants), le responsable de la durabilité devra cadrer le travail à faire et répartir les tâches entre les différentes parties prenantes. Il devra commencer par étudier les externalités, c'est-à-dire les impacts positifs et négatifs des différentes activités de l'établissement : transfert de connaissances, développement des compétences et des aptitudes, transmission de valeurs, activités extrascolaires, etc. Il devra entre autres :

Réaliser une cartographie des parties prenantes, c'est-à-dire de toutes les personnes et organisations concernées d'une manière ou d'une autre par les activités de l'établissement et leur durabilité.

Repérer les activités de l'établissement qui impactent la durabilité.

Analyser les actions et projets en cours au sein de l'établissement.

A partir de ces informations, le responsable de la durabilité pourra **fixer des objectifs pertinents** pour :

- ➔ Adopter des pratiques et activités respectueuses de l'environnement,
- ➔ Réduire les externalités négatives,
- ➔ Créer de la valeur pour l'établissement scolaire et la société en contribuant aux objectifs de développement durable de l'ONU. Ce travail devra se faire en étroite collaboration avec le comité de pilotage et les responsables des différents services de l'établissement (maintenance, cantine, transports scolaires, etc.).

Le responsable de la durabilité présentera la stratégie aux parties prenantes internes et externes. Il ou elle devra leur expliquer les raisons derrière les choix stratégiques retenus, les étapes et les actions à mettre en place, la contribution attendue de chaque partie prenante, les objectifs visés et les bénéfices escomptés.

C'est également lui qui supervisera la bonne marche des opérations décidées et qui devra rendre des comptes au chef d'établissement (ou au conseil d'administration) quant au respect du budget et à l'atteinte des objectifs.

Afin d'identifier les tâches et de répartir les responsabilités, nous suggérons à chaque établissement de préparer une matrice RACI (Responsible, Accountable, Consulted, Informed). Cette matrice vous aidera à organiser étape par étape les actions à entreprendre, à mettre en œuvre la stratégie et à préciser qui doit faire quoi. Nous vous donnons ci-après un exemple de matrice RACI, que vous pouvez adapter à votre établissement.



La matrice RACI

La matrice RACI nous renseigne sur qui fait quoi et sur la responsabilité de chacun dans un projet. RACI est l'acronyme anglais de Responsible, Accountable, Consulted, Informed. Le R réalise, le A supervise et rend des comptes, le C est consulté et le I est informé.

Tâche	Référent durabilité	Provisueur	Directeur des programmes (pédagogie)	Gestionnaire technique de l'établissement	Parties prenantes (représentants des parents, etc.)
Cartographier les parties prenantes	R	A et C	C	C et/ou I	C et/ou I
Lister les activités de l'établissement qui impactent la durabilité	R	A et C	C	C	I
Analyser les actions/ projets en cours au sein de l'établissement	R	C	C	C	I
Définir les objectifs pertinents et adaptés	R	R et C	C et I	C et I	I
Créer un plan d'action pour atteindre les objectifs stratégiques	R et A	C	C et A	C et A	I
Suivre la mise en oeuvre de la stratégie et les résultats et rendre compte	R et A	I	C	C	I

Dialoguer avec les parties prenantes et mettre en place un plan de communication

Quand on élabore une stratégie de durabilité, il est également très important de réfléchir au plan de communication car il s'agit à la fois d'informer les parties prenantes sur les actions engagées par l'établissement scolaire mais aussi de les impliquer dans le processus de durabilité.

En communiquant sur les actions qu'il mène pour préserver la planète et améliorer la vie de ses élèves et de ses communautés, l'établissement peut inspirer d'autres écoles, familles et entreprises.



Au niveau de la communication, on distinguera essentiellement :

Les communiqués

sur les avancées des actions de l'établissement : lettres d'information, articles sur le site Internet de l'établissement ou sur les médias sociaux, organisation de conférences ou publication de rapports.

Dialogue avec les parties prenantes

qui permet de recueillir les réactions des uns et des autres à propos des actions et décisions mises en œuvre, mais aussi de coconstruire d'autres pistes d'action ou de progrès. Ces dialogues peuvent prendre des formes très différentes en fonction des besoins et des envies : débats, réunions, tables rondes, questionnaires en ligne, boîte à idées, etc. Tout le personnel de l'école, les élèves, les familles et les membres de la communauté sont invités à y participer.

Il est important de préciser chaque fois l'objectif de la communication et le public visé afin de choisir la méthode de communication la plus efficace.

Il est également conseillé de communiquer et de dialoguer régulièrement avec toutes les parties prenantes afin de les tenir informées de l'avancement des initiatives et des défis qui restent à surmonter, mais aussi afin de rallier toute la communauté éducative à la cause de la durabilité.

Identifier ses enjeux et dresser son diagnostic

L'analyse du contexte et de la situation de départ consiste à se demander où en est l'établissement à l'instant T sur les différents sujets : quelles sont les problématiques d'un établissement scolaire ? votre établissement est-il réellement efficace sur le plan de la durabilité ? Quel est le ressenti des enseignants, des élèves et des parties prenantes vis-à-vis des pratiques durables ?

Pour cela, commençons par le principe de "matérialité", qui revient à définir les enjeux sociaux et environnementaux les plus importants pour votre établissement.

Au tout début du projet, notre consortium a réalisé une étude de matérialité pour définir les attentes des établissements, des enseignants, des élèves et autres parties prenantes dans chaque pays partenaire. Cette étude nous a permis de sélectionner les enjeux les plus importants et de leur affecter un ordre de priorité.

[Lien vers rapport de matérialité](#)

Nous vous invitons à faire de même et à lister les enjeux importantes de votre établissement pour en améliorer la durabilité. Il pourra s'agir de problématiques environnementales, sociales, de gouvernance ou de bien d'autres sujets encore. La durabilité concerne un large éventail de sujets. Pour la priorisation des enjeux, il faudra interroger toutes les parties prenantes à l'intérieur et à l'extérieur de l'établissement afin de les impliquer dans le processus dès le départ.

L'étude de matérialité fera ressortir les thématiques prioritaires. Il est important de repérer ces thématiques qui ont une incidence sur la missions ou le fonctionnement de l'établissement et de se fixer des objectifs réalistes. Avec un peu d'organisation, des enquêtes vous permettront de vous faire une idée plus précise des questions les plus pressantes.

Une fois la liste des enjeux prioritaires arrêtée, il est important de communiquer avec l'ensemble des parties prenantes pour les tenir informées des avancées.

Gardez bien à l'esprit que chaque établissement a sa spécificité propre. Des problèmes similaires n'appelleront pas forcément les mêmes solutions d'un établissement à l'autre et toutes les solutions seront les bienvenues dès lors qu'elles permettront d'avancer dans la bonne direction.

Pour certains établissements scolaires, les enjeux prioritaires concerneront l'environnement, la santé et le bien-être des élèves et du personnel, alors que pour d'autres, ils porteront plutôt sur la gouvernance et l'équité sociale. Vous trouverez d'autres exemples d'enjeux prioritaires possibles dans le rapport de matérialité que nous avons rédigé dans le cadre de ce projet : [lien à rajouter dès que disponible](#).

En parallèle, l'établissement doit évaluer ses politiques et ses pratiques. Il dresse un diagnostic de sa situation de départ. Pour cela, vous pouvez utiliser [l'outil "tracktool"](#) qui vous permettra de définir votre "point zéro" ou situation de départ.

Les résultats du diagnostic initial permettent de mesurer, pour chaque enjeu, l'écart entre votre situation et l'ambition souhaitée.

On ne peut pas être bon partout, alors pas de panique ! Des pratiques peu développées sur un enjeu non prioritaire, ce n'est pas grave ! Par contre des pratiques non durables sur un enjeu jugé capital méritent d'être travaillées très vite. Et des pratiques exemplaires sur un enjeu majeur méritent d'être soulignées, valorisées et capitalisées !

L'analyse de la situation de départ servira de point de repère pour mettre en place un plan d'action et mesurer les progrès accomplis au fil du temps.



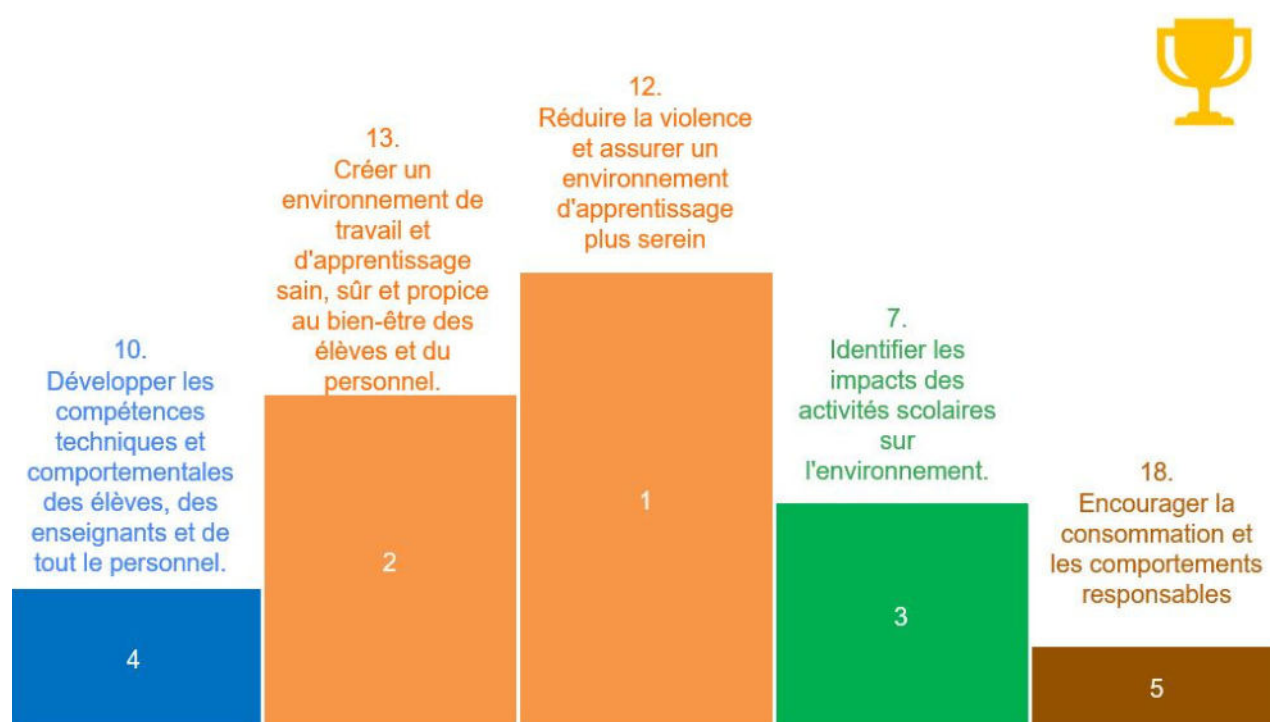
Fixer des objectifs

Comme dans toute stratégie, l'une des étapes clés consiste à **définir les objectifs à atteindre.**

Tout d'abord, qu'est-ce qu'un objectif ?

Un **objectif** représente la **vision et le résultat** que votre école veut concrétiser en mettant en œuvre sa stratégie de durabilité. L'objectif est votre destination. Avant de choisir votre destination, vous devez savoir d'où vous partez. C'est l'objet de la section : Analyse de la situation de départ (page 33).

Vous allez devoir ensuite **sélectionner les domaines pertinents dans lesquels vous souhaitez intervenir.** Au niveau européen, les cinq enjeux prioritaires qui sont ressortis de notre étude de matérialité sont les suivants :



Votre établissement n'aura pas forcément les mêmes priorités. Vous trouverez d'autres idées d'enjeux prioritaires possibles dans notre rapport de matérialité : [ajouter le lien dès qu'il sera disponible.](#)

Bien entendu, le choix de vos enjeux prioritaires dépendra de la situation spécifique de votre établissement et des avis de vos parties prenantes.

Les objectifs que vous vous fixerez devront être des objectifs **SMART**. Autrement dit, ils devront être **spécifiques, mesurables, réalisables, pertinents et bien délimités dans le temps**. Mais ces objectifs devront également être :

Orientés vers un but précis

Ce but doit tenir compte des valeurs de l'établissement et de ses parties prenantes

Concrets

Au lieu de dire « nous aimerions contribuer à la durabilité de l'établissement », dites « nous voulons un établissement sans plastique » ou « nous voulons un environnement scolaire sans violence »

À court, moyen ou long terme

Par exemple, vous devez estimer le temps nécessaire pour atteindre un objectif donné : le temps d'un cours suffira-t-il, faudra-t-il y consacrer tout un semestre ou toute l'année scolaire ?

Mesurables

Vos actions seront plus faciles à mesurer si vos objectifs sont quantitatifs et précis. Si votre objectif est d'avoir un établissement sans plastique, précisez combien de classes vont être concernées par cet objectif : par exemple, toutes les classes

Voici quelques exemples :

- ➔ Notre établissement souhaite développer les compétences relationnelles des élèves en formant au moins 30 % du personnel et en proposant des activités supplémentaires à au moins 50 % des élèves d'ici la fin de l'année scolaire.
- ➔ Notre établissement souhaite sensibiliser 70 % des élèves et des enseignants aux pratiques durables d'ici la fin du semestre.

Comme vous pouvez le constater, la définition des objectifs est étroitement liée aux indicateurs que nous allons décrire dans les sections ci-après.

Nous vous invitons à suivre le processus pas à pas jusqu'aux outils pratiques qui vous aideront à concrétiser votre stratégie.

Définir les indicateurs de mesure

Tout d'abord, vous devez faire la distinction entre deux types d'indicateurs :

- **indicateurs clés de performance (ICP)**
- **Indicateurs de suivi du processus, également appelés indicateurs de moyens**



Qu'est-ce qu'un ICP ?

Un indicateur clé de performance (ICP) est une donnée mesurable qui analyse l'efficacité avec laquelle l'établissement atteint ses objectifs.

Les indicateurs clés de performance doivent être clairement formulés et bien structurés. Ils permettent de mesurer l'impact des actions en vue d'atteindre les objectifs fixés. Ils aident chacun à savoir ce que l'on attend de lui et à ajuster les plans d'action : choisir ou maintenir ceux qui contribuent fortement à la réalisation des objectifs et abandonner ceux qui ne fonctionnent pas ou peu.



Qu'est-ce qu'un indicateur de suivi ?

Un indicateur de suivi donne une image réelle de l'avancement de votre plan d'action et de votre démarche de durabilité.

Pour coordonner votre démarche, le responsable de la durabilité doit mettre en place ces deux types d'indicateurs. Les indicateurs de suivi permettront d'animer la communauté et la mise en œuvre des actions, les indicateurs de performance permettront de mesurer l'impact du plan d'action sur les parties prenantes et la société et l'atteinte des objectifs.

Pour clarifier ces concepts, prenons un exemple :

L'établissement s'est fixé comme objectif de réduire à zéro les actes de violence dans l'ensemble de l'établissement et de sensibiliser tous les élèves à la communication non violente au cours de l'année prochaine.

L'indicateur clé de performance pourrait être le nombre d'incidents de violence constatés.

L'indicateur de suivi pourrait être le pourcentage d'élèves sensibilisés à la communication non violente, ce qui permet de mesurer le déploiement de l'action dans l'année.



Comment définir le meilleur indicateur de performance ?

L'idéal est de définir un indicateur de performance par objectif. Parfois, il peut être intéressant d'en avoir plusieurs, mais attention, ne sélectionnez que ceux qui mesurent réellement le **résultat**, c'est-à-dire **l'impact** de vos actions.

Cet indicateur doit donc être quantifié afin de mesurer l'efficacité des actions par rapport aux objectifs spécifiques de votre stratégie de durabilité.

Misez sur la « simplicité ». Les indicateurs de performance doivent être simples à comprendre et à mesurer. Veillez à ce qu'ils soient SMART, c'est-à-dire spécifiques, mesurables, réalisables, pertinents et avec une échéance définie dans le temps.

Un indicateur de performance pertinent est un indicateur qui guidera les décisions et rien d'autre.

Imaginons par exemple qu'un de vos objectifs est de réduire la pollution. Le taux de pollution est un indicateur de performance très complexe à mesurer ou à calculer. Pour contourner cette difficulté, il vous suffit de définir plusieurs indicateurs de performances simples comme la consommation d'énergie, la consommation d'eau, la production de déchets, etc.



Comment définir les meilleurs indicateurs de suivi ?

Les indicateurs de suivi doivent permettre de suivre l'évolution de la démarche de durabilité. Il peut s'agir d'indicateurs de ressources (humaines, matérielles, financières) ou d'indicateurs de mise en œuvre (% de tâches réalisées, % de personnes impliquées, etc.).

Les indicateurs de suivi sont liés au plan d'action. Ils permettent de vérifier que l'établissement scolaire a bien fait dans les temps ce qui était prévu.

Les indicateurs de suivi doivent être analysés tous les mois ou tous les trimestres et les indicateurs de performance tous les semestres ou tous les ans. Et chaque fois, il conviendra d'ajuster la stratégie et les plans d'action si nécessaire.





Dresser sa feuille de route

Même si tous vos objectifs sont pertinents, il n'est pas réaliste de penser que vous pourrez tous les atteindre simultanément :

Ressources humaines

Combien d'enseignants sont disponibles pour travailler sur ce projet ? Combien de personnes sont déjà formées dans un domaine spécifique ? Combien ont besoin d'une formation et combien sont prêtes ?

Moyens financiers

De combien d'argent allez-vous avoir besoin pour atteindre vos objectifs ? Où allez-vous le trouver et dans combien de temps ?

Délais

Comme dit précédemment, certaines actions pourront être mises en œuvre tout de suite, alors que d'autres demanderont plus de temps. En fonction du temps nécessaire, vous pouvez organiser plusieurs actions à différents moments de l'année scolaire.

Urgence

Dans quelle mesure estimez-vous qu'il soit très urgent d'intervenir dans un domaine spécifique ?

En réfléchissant à tous ces éléments, vous vous rendrez compte que vous allez devoir décider de l'ordre de priorité des actions à mettre en œuvre. Certains enjeux seront plus prioritaires que d'autres, ne serait-ce que pour préparer le terrain à d'autres actions qui ne pourront intervenir que plus tard.

Le tableau ci-après pourra vous aider à formaliser votre stratégie de durabilité :

besoin ou domaine à traiter	objectif	indicateur de performance	actions à mener pour atteindre l'objectif *	ressources humaines nécessaires	budget nécessaire	temps nécessaire	urgence	priorité
créer un meilleur environnement	réduire les cas de harcèlement	Nombre de cas	organiser une semaine de sensibilisation	1 association 3 surveillants sur 2h 4 enseignants sur 2h 1 conseiller d'éducation sur 1h	100 €	2 mois pour la mise en place	haute	haute
...
...

*Vous trouverez des exemples d'outils et d'activités à la section 3

Autre exemple de priorisation des tâches :

Etape 1 : elle consiste à lister toutes les questions qui mériteraient d'être traitées dans votre établissement et à en faire le tri de manière à ne retenir que les plus importantes.

Exemple :

- ➔ Q1 = réduire les déchets de la cantine
- ➔ Q2 = réduire la consommation d'hydrocarbures pour le chauffage
- ➔ Q3 = apporter une aide sociale ou médicale aux élèves défavorisés
- ➔ Q4 = faire intervenir dans les classes des associations contre les violences
- ➔ Q5 = développer le dialogue avec les salariés
- ➔ Q6 = former les salariés aux premiers secours
- ➔ Q7 = former les enseignants à la communication non violente
- ➔ Q8 = aménager les horaires des enseignants pour leur permettre de travailler en équipe

Etape 2 : elle consiste à déterminer l'importance de chaque question pour votre établissement et le niveau de performance actuel de votre établissement sur chacune de ces questions.

Vous pouvez utiliser les échelles suivantes :

Pour l'importance (par ordre croissant de 1 à 5) :

- ➔ 1 = Le problème a peu d'impact sur l'organisation, ou sur ses parties prenantes, la société et l'environnement.
- ➔ 2 = Le fait de ne pas traiter ce problème peut compromettre le fonctionnement de l'organisation, ou le fait de ne pas le traiter aura un impact limité sur ses parties prenantes.
- ➔ 3 = La résolution de ce problème est essentielle à la poursuite du projet.
- ➔ 4 = La maîtrise de ce problème est indispensable à la réalisation de l'ensemble du projet
- ➔ 5 = La maîtrise de cette question est essentielle à la survie de l'organisation ou d'une partie prenante.

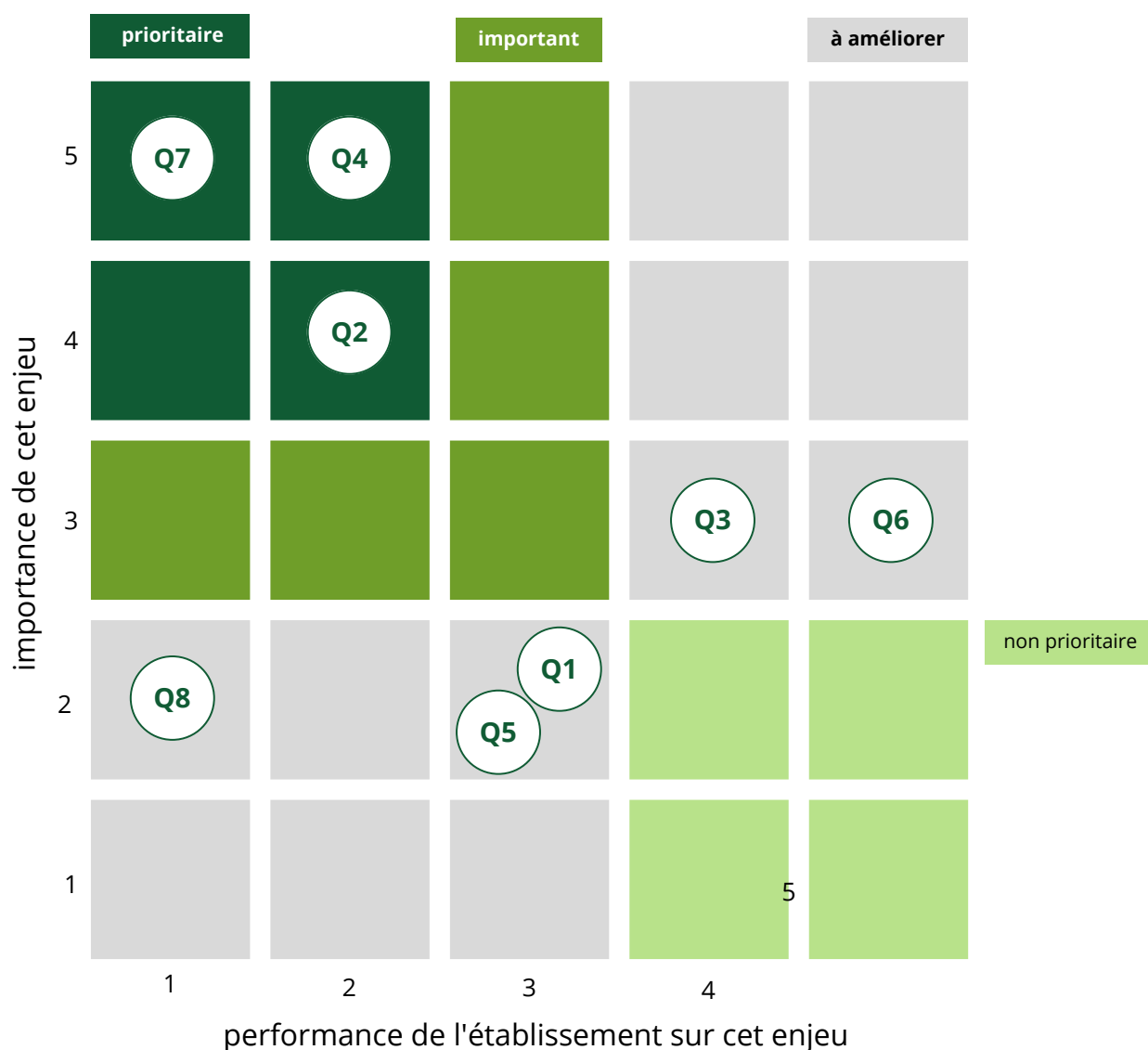
Pour la performance (par ordre croissant de 1 à 5) :

- ➔ 1 = non-conforme à l'état de l'art, l'organisation ne sait pas faire et ne fait pas
- ➔ 2 = constatation d'écart par rapport aux attentes
- ➔ 3 = l'organisation a déjà repéré des mesures d'amélioration possibles
- ➔ 4 = le problème est surveillé de près et des actions sont planifiées
- ➔ 5 = l'organisation est exemplaire sur ce sujet

Question	Importance pour votre établissement	Performance actuelle
Q1 = réduire les déchets de la cantine	2	3
Q2 = réduire la consommation d'hydrocarbures pour le chauffage	4	2
Q3 = apporter une aide sociale ou médicale aux élèves défavorisés	3	4
Q4 = faire intervenir dans les classes des associations contre les violences	5	2
Q5 = développer le dialogue avec les salariés	2	3
Q6 = former les salariés aux premiers secours	3	5
Q7 = former les enseignants à la communication non violente	5	1
Q8 = aménager les horaires des enseignants pour leur permettre de travailler en équipe	5	1

Etape 3 :

Vous reportez les questions sur le graphique et vous tirez des conclusions.



Dans notre situation, et pour cette année, les enjeux prioritaires auxquels nous allons nous attaquer sont :

- ➔ Q2 = réduire la consommation d'hydrocarbures pour le chauffage
- ➔ Q4 = faire intervenir dans les classes des associations contre les violences
- ➔ Q7 = former les enseignants à la communication non violente

et il est nécessaire d'améliorer les enjeux suivants :

- ➔ Q3 = apporter une aide sociale ou médicale aux élèves défavorisés
- ➔ Q6 = former les salariés aux premiers secours

Planifier

Dans un monde submergé d'informations et de distractions, le pouvoir de concentration est devenu la compétence la plus importante pour arriver à quoi que ce soit.

Pour garder le cap et atteindre leurs objectifs, les établissements scolaires doivent savoir exactement :

- CE qu'ils veulent accomplir (leurs objectifs)
- POURQUOI ils veulent atteindre ces objectifs (leur philosophie, leur vision et leur mission)
- COMMENT s'y prendre pour y parvenir (leur plan stratégique).

Pour réussir, augmenter leur valeur et avoir plus d'impact sur le futur, les établissements doivent impérativement s'appuyer sur un plan d'action structuré. La stratégie de durabilité doit être considérée comme une source d'opportunités nouvelles et il est capital que les établissements s'en emparent et l'adaptent si nécessaire en cours d'année pour tenir compte des changements rapides.

Ce plan d'action structuré leur indiquera comment progresser étape par étape dans le respect de leur vision et de leurs valeurs. Il s'agit d'une feuille de route avec des objectifs très concrets.

Toutes les parties prenantes de l'établissement ont leur mot à dire dans l'élaboration de la stratégie de la durabilité et ce, pour trois raisons :

- 1) écouter les besoins des parties prenantes augmente les chances de les satisfaire ;
- 2) entendre leurs signaux d'alerte permet de prévenir certains risques ;
- 3) la prise en compte de la diversité des points de vue représente un défi encore largement négligé dans les écoles.

Une analyse SWOT permettra de faire le point sur les forces et les faiblesses de l'établissement ainsi que sur ses ressources et ses opportunités. Il sera alors plus facile de concevoir une vision à long terme, un objectif stratégique à atteindre et des étapes intermédiaires pour y parvenir.

Les objectifs stratégiques doivent être clairs et se décliner en actions à réaliser étape par étape. Ces actions pourront être recalibrées si nécessaire en fonction des forces internes et externes disponibles mais elles devront dans tous les cas être liées à des indicateurs de performance sur lesquels chacun sera tenu de rendre des comptes.

Et même si toutes les étapes ne seront pas forcément les mêmes d'un établissement à l'autre, certains jalons seront communs à tous les établissements comme par exemple, évaluer au moins deux fois par an le niveau de bien-être des élèves, des enseignants et de tout le reste du personnel de l'établissement, ou encore mesurer les impacts environnementaux de la consommation et gestion des ressources ou le niveau de satisfaction générale vis-à-vis de la stratégie de durabilité mise en œuvre.

Les jalons doivent être :

Concrets

Ils doivent être assortis d'indicateurs clés de performance mesurables sur un temps bien délimité : par exemple, l'école réduira ses émissions de carbone de X % au cours des X prochaines années.

Pertinents

ils doivent avoir un lien évident avec les principaux objectifs stratégiques de l'école et leurs domaines d'impact.

Complets

ils doivent porter sur les impacts économiques, environnementaux et sociaux les plus importants de l'école.

Constants

ils doivent être raisonnablement stables dans le temps afin que toutes les parties prenantes puissent suivre leur évolution année après année.

Ambitieux

Les écoles doivent se fixer des objectifs qui vont au-delà de la simple année scolaire.

Plus les objectifs seront concrets, plus les parties prenantes seront à même de s'investir dans la stratégie de l'établissement et de prendre leur rôle à cœur en vue de faire bouger les lignes. Le fait de s'engager dans quelque chose de plus grand que soi et de co-construire une stratégie avec toutes les parties prenantes concernées est très motivant et peut avoir un impact positif très significatif sur toute la communauté scolaire.

Rendre compte

Les sections précédentes ont préparé le lecteur à construire la stratégie de développement durable étape par étape. Pour compléter le programme de travail, nous vous aidons à organiser le contenu du rapport de suivi qu'il est nécessaire de réaliser et diffuser.

Que doit contenir ce rapport ?

Pour répondre à cette question, je vous propose de nous mettre à la place des personnes qui vont lire ce rapport.

En premier lieu, il sera lu par les élèves, les professeurs, les familles et le personnel de l'établissement.

Pour ce public cible, il est nécessaire de consigner dans ce rapport les activités réalisées, les contextes, durées, partenaires impliqués, en valorisant les personnes, les réussites, l'ambiance et la convivialité. Le but est de montrer que le projet est vivant, qu'il intéresse la communauté éducative et les élèves, et qu'il fédère les énergies des jeunes et des adultes pour atteindre un objectif global qui dépasse largement les intérêts individuels au profit du collectif. Le message à passer est essentiellement celui-ci : **"ce projet a du sens, et les jeunes sont engagés. Les professeurs et tout le personnel sont des guides, ils sont impliqués et acteurs du changement. "**

En second, vous devez aussi vous adresser aux parties prenantes externes de votre établissement, comme les institutions, certains financeurs, des fournisseurs, des personnalités de l'administration ou des collectivités territoriales, des représentants d'autres établissements scolaires avec lesquels vous travaillez, des entreprises qui reçoivent vos élèves en stage, etc.

Ces parties prenantes qui normalement ont été invitées en début de projet à donner leur avis sur les enjeux et les priorités, veulent savoir si des résultats tangibles sont obtenus. Il est donc nécessaire de leur fournir régulièrement une fois par an, ou tous les 2 ans au moins, les indicateurs de performance pour **attester des résultats**. Pour eux, ce qui compte vraiment, ce sont les progrès en matière de baisse des émissions des gaz à effet de serre, ou de consommation des énergies, de baisse de la violence et des incivilités, et de la qualité de vie et des conditions de travail et d'enseignement... Ils vont essentiellement regarder les **chiffres pour mesurer si leurs investissements (politiques, financiers, personnels) portent leurs fruits**.

Nous pouvons résumer nos conseils en quelques phrases :

POUR QUI ?

Toutes les parties prenantes, internes ET externes.

POUR QUOI ?

Pour informer, sensibiliser et former, pour partager et poursuivre l'émulation, continuer à fédérer les énergies autour d'une cause globale.

QUAND ?

La périodicité d'un rapport de développement durable ou rapport RSE est généralement d'une année. Mais quelquefois, cette durée est trop courte car réaliser ce rapport demande du temps et des compétences. Dans ce cas, le publier tous les deux ans peut être une solution.

QUOI ?

Deux parties, la première présente le projet, les objectifs généraux (la vision) et les objectifs précis traités au cours de l'année, ainsi que les actions menées, la seconde partie comprend les objectifs de résultats et le relevé des indicateurs en fin de période.





COMMENT ?

Ce rapport peut être publié uniquement en ligne, pour réduire les coûts et l'empreinte carbone ; attention cependant à ne pas l'envoyer par mël s'il est trop lourd ; Il peut être également intéressant de publier une partie en format papier pour toucher quelques parties prenantes externes importantes. Ce sera à décider en comité de pilotage par exemple.

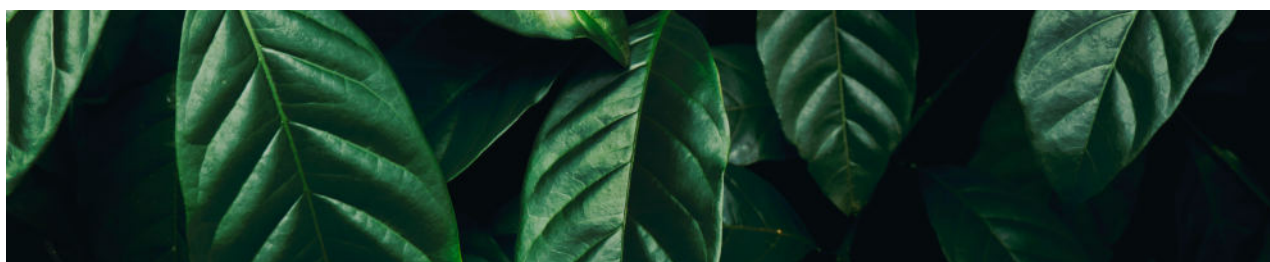
Dernier petit conseil : vous pouvez vous inspirer des rapports publiés par les entreprises ou vos collègues, et choisir un format en équipe projet.



Identifier les facteurs clés de réussite

-  Petit ou grand, et quel que soit son type d'enseignement (général, technologique ou professionnel), n'importe quel établissement peut s'engager dans une démarche de durabilité. Mais dans tous les cas, il est conseillé de s'entourer d'une équipe référente capable de relayer l'information auprès des élèves, des enseignants et du personnel.
-  La culture de l'établissement doit impérativement s'appuyer sur des valeurs partagées et conformes aux principes fondateurs de la durabilité : éthique, droits humains, respect de la loi, écoute des parties prenantes et redevabilité envers ces dernières.
-  Le projet de l'établissement doit intégrer la durabilité dans sa vision, sa politique et son plan d'action. Les parties prenantes devront être consultées au tout début du processus, lors de l'analyse des enjeux, et de manière régulière ensuite.
-  Il faudra connaître les exigences légales et les normes sur les droits humains ou le commerce éthique par exemple susceptibles de s'appliquer à votre établissement scolaire. Mais il sera tout aussi important d'arriver à transformer les contraintes émanant de ces normes en opportunités de changement et de développement.

- ✦ Pour conduire une démarche de durabilité, il est conseillé d'encourager le plus grand nombre de personnes possible à y participer et à ce titre, les outils collaboratifs s'avèreront très utiles pour échanger et informer.
- ✦ La coopération organisée et facilitée s'appuie sur des techniques d'intelligence collective qui favorisent la discussion, le débat, la prise de décision consensuelle et engageante. Le leadership peut être partagé et laisser place à l'initiative et à l'innovation.
- ✦ Enfin, tout établissement entrant dans une démarche de développement durable peut devenir une organisation apprenante, dans laquelle chacun progresse et participe à la réussite du projet.



03 - Mettre en oeuvre sa stratégie de "durabilité"

Pour aider les écoles dans la mise en oeuvre de leur plan de durabilité, nous avons conçu un certain nombre d'outils que vous allez découvrir dans le chapitre ci-après.

Des salles d'évasion / Escape rooms _____	p57
Des challenges _____	p58
Des fiches pratiques _____	p59
Des outils de diagnostic et de suivi _____	p59



Salle d'évasions (ou Escape Rooms)

Afin d'inciter les écoles à élaborer leur propre stratégie de durabilité, nous avons créé trois salles d'évasion.

Dans ce type de jeux, également appelé escape games ou escape rooms, les participants doivent se sortir d'une situation en trouvant la solution à toutes sortes d'énigmes et de questions.

Par le biais de ces jeux, nous voulons aider les élèves et le personnel de l'école à travailler en équipe, à mieux communiquer et à renforcer leurs capacités mémorielles.

1

La première salle d'évasion, **ODD dans votre école**, a été conçue pour sensibiliser les élèves aux objectifs de développement durable des Nations Unies, et leur montrer comment y répondre dans leur école. Ce jeu-là se joue en classe.

2

La deuxième salle d'évasion a été conçue pour aider le personnel scolaire dans l'élaboration d'une stratégie de durabilité. Ce jeu se joue entièrement [en ligne](#).

3

La troisième salle d'évasion, **Les Anneaux de la Terre**, se présente sous la forme d'un jeu de société. Ce jeu peut se jouer [en ligne : The Rings of Earth - Escape room board game](#), mais vous pouvez également l'imprimer pour y jouer en classe. Son but est de sensibiliser les élèves aux impacts environnementaux du réchauffement climatique et de leur montrer les mesures à prendre pour prendre soin de la planète.





Challenges

Les défis sont des activités prêtes à l'emploi destinées à plonger les enseignants et les élèves dans la réalité d'un objectif à atteindre à plus ou moins longue échéance (un trimestre, une année scolaire, etc.). Ces défis se présentent sous forme d'ateliers inclusifs, de débats, d'activités de nettoyage, d'actions sur les médias sociaux et de bien d'autres choses encore. A vous de voir lesquels seront les plus à même de vous aider à atteindre les objectifs de durabilité de votre établissement.

Ils peuvent être classés en longue, moyenne et courte durée, ce qui signifie qu'en fonction des objectifs, les défis peuvent être mis en œuvre pendant une période plus longue (l'année scolaire, un trimestre...), moyenne si l'événement ou l'activité prendra un ou plusieurs jours ponctuels, et enfin, courte si elle peut être réalisée dans une classe ou comme une initiative complémentaire du quotidien des élèves. Parmi ces défis, vous pouvez trouver des ateliers inclusifs, des débats, des activités de nettoyage, des actions sur les médias sociaux... et bien d'autres ! Lesquels pourraient être un bon outil pour atteindre les objectifs de durabilité de votre école ?

[renvoi vers annexes ou à coller ici ?](#)



Fiches pratiques

Les fiches pratiques sont des documents et des ressources supplémentaires pour aider l'équipe de durabilité à mettre en œuvre la stratégie dans la pratique.

Vous trouverez des modèles pour rédiger la stratégie, réaliser des enquêtes ou des entretiens pour comprendre les besoins de l'école, des conseils pour mettre en œuvre l'ensemble des activités.

L'objectif des fiches pratiques est de faciliter la phase de mise en œuvre de la stratégie et de disposer de documents prêts à l'emploi à reproduire et à réutiliser.



Outil de suivi

Un outil pour suivre les résultats obtenus est nécessaire pour corriger la stratégie si besoin. En mesurant les progrès accomplis sur une base mensuelle ou trimestrielle, nous pouvons anticiper les résultats potentiels à moyen terme et nous interroger sur la pertinence et l'efficacité des actions concrètes entreprises.

Que peut-on mesurer à intervalle régulier ?



Des indicateurs clés de performance (ICP) comme le volume de déchets de la cantine par exemple, si l'un des enjeux stratégiques est de maîtriser la consommation alimentaire, ou bien encore le nombre d'incidents violents déclarés auprès du conseiller pédagogique si l'un des enjeux stratégiques est d'éradiquer la violence dans l'établissement...



Des indicateurs de suivi comme le niveau d'avancement de certaines actions, ou le taux de satisfaction des élèves sur un projet donné ou encore le respect des échéances annoncées.



Des indicateurs de moyens comme le taux de participation à des réunions du comité de pilotage, le nombre d'élèves délégués formés, etc.

Comment ces indicateurs peuvent-ils être mesurés ?

En tenant à jour dans Excel un tableau de bord de tous les résultats et indicateurs de suivi, associés aux différents enjeux stratégiques définis dans le plan global de durabilité.

Pour certains indicateurs, un questionnaire en ligne permettra de mesurer la satisfaction, l'implication et les besoins des parties prenantes du projet.

Pour d'autres, le référent de la durabilité devra consulter les différents acteurs concernés (responsable de la cantine, responsable de l'éducation, etc.) pour obtenir les renseignements voulus.

À quelle fréquence ces indicateurs doivent-ils être mesurés ?

En fonction de votre disponibilité et de l'importance des enjeux stratégiques, certains indicateurs devront être mesurés très souvent (une fois par mois, voire deux fois par mois au début de l'action), tandis que pour d'autres indicateurs, une fois par trimestre sera suffisante.

Comment utiliser ces mesures ?

Le comité de pilotage doit se réunir au moins une fois par trimestre pour faire le point sur les différents indicateurs.

Un outil de suivi est proposé et téléchargeable au lien suivant :

04 - Exemples de durabilité dans l'éducation

La durabilité à l'école doit être quelque chose qui se vit au lieu d'être juste quelque chose qui s'étudie. Il s'agit de trouver un équilibre entre l'économie, l'écologie et la société. Il s'agit de répondre aux besoins actuels sans mettre en péril la satisfaction des besoins des générations à venir. En mettant en œuvre des initiatives durables, les écoles apprennent à concilier besoins et contraintes et à tenir compte du caractère limité des ressources planétaires.

Les décisions prises aujourd'hui doivent tenir compte des années à venir. Les initiatives ne peuvent être durables que si elles garantissent la vie sur Terre aujourd'hui et pour les siècles à venir. Les établissements d'enseignement militent déjà en faveur de pratiques plus durables, mais il est nécessaire d'aller encore plus loin. D'où l'intérêt d'avoir un référent proactif dans chaque école pour aider les élèves à faire le lien entre la connaissance, la recherche et l'action en vue d'un avenir sain pour leurs communautés et la planète.

La responsabilité des initiatives de durabilité peut être confiée à une personne déjà en poste dans l'établissement ou bien justifier la création d'un poste entièrement dédié à cette fonction. Dans ce cas, il faudra déterminer la place de cette personne dans l'organigramme de l'école, lui fixer des objectifs précis et lui indiquer comment ses performances seront évaluées.

Bien que les initiatives en cours varient d'une école à l'autre, l'objectif visé est partout le même : inculquer aux élèves la nécessité de préserver l'environnement et la société dans son ensemble afin de créer un avenir meilleur. Et comme nous allons le voir dans les pages qui suivent, des efforts remarquables sont déjà faits en ce sens un peu partout dans le monde et peuvent être une source d'inspiration.



Les éco-écoles

Le programme Eco-Ecoles est une initiative internationale lancée en 1994 pour répondre aux besoins recensés lors de la Conférence des Nations Unies sur l'Environnement et le Développement à Rio de Janeiro en 1992. Le programme a été développé par la Fondation pour l'éducation à l'environnement (FEE) avec le soutien de la Commission européenne. Au départ, quatre pays étaient impliqués dans ce programme : le Danemark, l'Allemagne, la Grèce et le Royaume-Uni. Depuis un quart de siècle, le programme sensibilise les jeunes en leur donnant l'opportunité de participer à des actions positives qui transforment leur vie.

Ce programme est l'un des plus complets et populaires au monde en matière d'éducation environnementale. Il favorise une réflexion de proximité sur les enjeux environnementaux et une meilleure compréhension de ces derniers. Les élèves et les enseignants entrent en partenariat avec les élus locaux, les communes, des associations et des parents d'élèves, pour travailler sur des thèmes prioritaires. Le programme développe ainsi la conscience environnementale de l'ensemble des parties prenantes.

Le programme Eco-Schools s'adresse à tous les établissements d'enseignement, de l'école maternelle aux instituts de l'enseignement supérieur, écoles à statut spécial y compris. A l'heure actuelle, le programme concerne 59 000 écoles implantées dans 72 pays. Afin d'obtenir le Green Flag Award, les écoles doivent compléter les 7 étapes du programme et passer une évaluation des actions environnementales menées.

Parmi les nombreuses initiatives lancées dans le cadre de ce programme, les campagnes « Litter Less », « The Great Plant Hunt » et « Warming-Waste-Water-Watts-Wildlife » figurent parmi les plus remarquables.

Par exemple, la Fondation Mars Wrigley et la Fondation pour l'éducation à l'environnement (FEE) collaborent à la campagne "Litter Less" (LLC). Cette campagne, qui se déroule depuis 11 ans dans le monde entier, vise à réduire les déchets. Plus de 4,6 millions d'élèves de 35 pays ont participé à ce programme depuis sa création en 2011. L'intérêt des élèves pour le sujet et leur soif d'apprendre sont évidents comme l'attestent les évaluations qui font ressortir une nette amélioration des connaissances et des comportements dans ce domaine. Les écoles communiquent sur leurs actions par le biais des applications Green Flag et les meilleures histoires sont rapportées à la FEE.

Initiative conjointe de Toyota Motor Europe et de la Fondation pour l'éducation environnementale, la campagne appelée « The Great Plant Hunt » est centrée sur la biodiversité et en particulier sur les plantes et leurs diverses espèces. Ce programme se déroule actuellement dans 14 pays européens, parmi lesquels figurent la Lettonie, l'Italie et la Belgique. Dans chaque pays participant, les écoles sont sélectionnées par l'opérateur national. Les élèves sont encouragés à devenir des défenseurs de la conservation. Le programme promeut les actions locales en faveur de la biodiversité, développe le raisonnement critique des élèves en les incitant à aller voir ce qui se passe sur le terrain et à atteindre les objectifs de l'UE et des Nations unies en matière d'éducation à la biodiversité.

Par ailleurs, avec le soutien de la Fondation Alcoa, le programme Eco-Schools a lancé GREEN STEM, une initiative mondiale d'éducation à l'environnement de la maternelle à la Terminale. L'objectif du projet est d'utiliser les compétences en sciences, en technologie, en ingénierie et en mathématiques pour sensibiliser les jeunes aux défis environnementaux. Dans le cadre de ce projet, vingt mille élèves auront l'occasion d'examiner, de créer et de construire des solutions innovantes aux problèmes environnementaux dans les écoles. En outre, l'initiative W5 d'Alcoa vise à faire découvrir aux enseignants comment GREEN STEM peut aider les élèves à relever les défis de la durabilité dans le monde réel et à résoudre des problèmes spécifiques dans leur école et dans la société grâce à la collaboration et à la pensée critique.



Initiatives universitaires inspirantes

Depuis 2017, **l'université de Wageningen** aux Pays-Bas détient la palme des universités les plus « vertes » au monde. Cette université, spécialisée dans les sciences de la vie, est le fer de lance des initiatives de défense du vivant et d'une alimentation saine. Tous les programmes de cette université sont axés sur l'environnement, l'agriculture et la durabilité.

Toujours aux Pays-Bas, à l'**université de Groningue**, un département entier est consacré aux initiatives écologiques : le "Green Office". Sa mission consiste à connecter, informer et inspirer les étudiants et les membres du personnel sur la façon d'agir de manière plus durable et à leur expliquer pourquoi c'est important. Le Green Office s'appuie sur un solide réseau, connu sous le nom de Sustainability Sounding Board. L'université propose un très large cursus en lien avec la durabilité, notamment une série de cours de sciences et une série sur la responsabilité et la gouvernance entrepreneuriale au niveau mondial.

Au Royaume-Uni, l'**université de Nottingham** fait figure de véritable championne de la durabilité. Depuis dix ans, la durabilité environnementale tient le haut du pavé dans les programmes de cette université dont le campus est entouré de bois, d'espaces verts et de vastes parcs. Outre des cours sur la durabilité, l'université dispose d'un laboratoire de chimie durable (Centre for Sustainable Chemistry), à empreinte carbone neutre, absolument unique en son genre.

L'**université du Sud du Danemark** est très impliquée dans les 17 objectifs de développement durable des Nations unies. Elle encourage les employés et les étudiants à adopter des « comportements écologiques » et dispose d'un plan de développement durable qui englobe les fournisseurs, les achats et le traitement des déchets. Grâce à un effort coordonné et interdisciplinaire, le nouveau Centre climatique de l'université se concentre sur les « problématiques sociétales, technologiques et politiques du réchauffement climatique à long terme ».

Dans L'**université de Bologne** la plus ancienne université du monde avec ses 1000 ans d'histoire, la durabilité est évidemment importante. Outre des licences et des masters dans des matières « vertes » telles que l'agriculture durable ou l'économie des ressources, l'université a mis en œuvre divers projets fructueux pour protéger l'environnement. Elle encourage les étudiants et le personnel à vivre de manière plus durable, par exemple en offrant des bouteilles d'eau réutilisables ou en proposant des transports publics subventionnés.

En Irlande, l'**université de Dublin** dispose d'un « campus vert » qui soutient plusieurs programmes de sensibilisation à l'environnement et la durabilité. Son plan d'action pour le climat vise à aider l'université à consommer moins d'eau et d'énergie, recycler et gérer les déchets, et améliorer la biodiversité. Qu'il s'agisse de la science environnementale, des défis mondiaux, du génie mécanique durable, ou de la durabilité climatique et environnementale, tous les cours intègrent une approche durable.



Initiatives durables à l'école

Nous avons consulté des écoles privées et des écoles publiques et comparé leurs programmes d'action en matière de durabilité. Les premières tendent à mettre en avant leur approche verte pour recruter davantage d'élèves ; les deuxièmes se conforment aux programmes de l'Education nationale. Mais quand on fait le bilan, qu'elles soient privées ou publiques, toutes enseignent le changement climatique comme s'il s'agissait d'un phénomène inéluctable. Et quand on leur demande ce qui pourrait être fait, toutes ont des idées mais toutes répondent qu'elles manquent de temps pour les mettre en œuvre et qu'il faudrait confier ce travail à quelqu'un en particulier... autrement dit à un responsable de la durabilité, peut-être !

En République tchèque, il existe depuis longtemps une méthodologie, appelée EVVO (Environmentální vzdělávání, výchova a osvěta) qui signifie Éducation et sensibilisation à l'environnement et qui vise à encourager la mise en pratique durable des connaissances théoriques enseignées aux étudiants.

Il est encourageant de voir que certaines écoles prennent des initiatives pour protéger notre environnement. En l'absence de directives ou d'orientations gouvernementales en la matière, les écoles ne peuvent compter que sur leur propre créativité.

Le rôle du projet Erasmus, Sustainability Manager@School, permettra, nous l'espérons, de fédérer ces pratiques et de mettre en place une approche reconnaissable au niveau européen.

En République tchèque (et certainement aussi dans d'autres pays), de nombreux jardins d'enfants s'engagent dans une démarche de durabilité en encourageant les enfants d'âge préscolaire à planter des graines, à les arroser et à les faire fructifier. Cette première initiative (souvent simple pour l'enseignant) n'est malheureusement pas reconduite lorsque les élèves entrent à l'école primaire, faute d'être inscrite au programme. Du coup, les élèves oublient ce qu'ils ont appris, exactement comme cela se passe avec l'apprentissage d'une deuxième langue qui commence à la maternelle mais qui ne reprend qu'en CE2.

Naturellement, de nombreuses initiatives tournent court par manque d'espace extérieur, par manque d'enthousiasme ou manque de conviction : sauver un bout de papier ne va pas sauver le monde. Il y a encore beaucoup à faire pour changer les mentalités. Mais force est de constater qu'en République tchèque et ailleurs, des écoles prennent le problème de la durabilité à bras le corps et s'en enorgueillissent.

ZS Oskava, Oskava : Dans cette école, en vertu de la méthodologie EVVO recommandée par le ministère tchèque de l'éducation et des sciences, tous les élèves ont une heure de cours par semaine sur le développement durable. En outre, toute l'école est engagée dans une démarche environnementale globale.

ZS Stankov, Stankov : Le projet Jouer à recycler enseigne aux élèves combien il est important de recycler et comment s'y prendre pour recycler différentes sortes de déchets comme les piles, les cartouches de toner et autres produits jetables non ménagers. L'école organise plusieurs concours sur le thème du recyclage durant l'année.

ZS Milin, Milin : Des jeunes âgés de 11 à 25 ans apprennent, comme des journalistes, à reconnaître, analyser et cartographier les problèmes environnementaux de leur territoire. Ils produisent à l'intention du grand public des reportages vidéo et photo et des articles de presse et proposent des solutions.

ZS Académie du Pays des merveilles, Prague : Plusieurs enseignants, mécontents de voir les déchets alimentaires jetés, ont pris l'initiative de créer des bacs à compost dans leur cuisine et leur cantine. Les élèves participent volontiers et peuvent ensuite utiliser le compost dans leur propre petit potager scolaire.

SS, Collège agricole, Klatovy : Création d'un Jardin écologique des étudiants comprenant un vignoble écologique éducatif, un jardin d'herbes aromatiques, une forêt de plantes comestibles et une maison pour les insectes. Conçu pour être à la fois un lieu d'apprentissage et un lieu de détente, le jardin est ouvert au public ainsi qu'aux autres écoles.

ZS Zinkovy, Zinkovy : Le lycée local, qui avait dû suspendre sa collaboration avec le conseil municipal durant la pandémie de Covid, a recommencé à organiser des journées de ramassage des déchets au début du printemps 2022.

ZS Mníšek pod Brdy, Mníšek pod Brdy : projet "Truly healthy school" - éducation à l'agriculture écologique. Le projet propose des solutions pour familiariser les enfants scolarisés avec les principes de l'agriculture écologique. Outre des visites dans une ferme écologique, le projet s'inscrit dans le cadre d'un autre projet intitulé « School Farm Market », qui vise à impliquer la communauté locale dans la création d'un marché et à enseigner aux enfants les avantages d'une agriculture respectueuse de l'environnement et l'importance des produits locaux. Le projet explique comment utiliser efficacement les jardins de l'école.

En conclusion, il est absolument nécessaire qu'il y ait dans chaque école un responsable de la durabilité, ou une équipe, pour coordonner la théorie et la mise en pratique d'un plan d'action pour la durabilité. Pour fonctionner, ce plan doit avoir l'adhésion de toutes les parties prenantes du lycée et du personnel enseignant en particulier. On est même en droit de se demander s'il ne serait pas plus judicieux de commencer à enseigner le développement durable dès l'école primaire plutôt que d'attendre l'adolescence de nos jeunes, pour leur inculquer des concepts qu'ils auront peut-être du mal à adopter s'ils doivent renoncer à certaines habitudes du moment qu'ils jugent préférables pour leur confort immédiat.



Autres initiatives durables en Europe

Il existe de très nombreux programmes de durabilité au sein de l'UE mais tous ne s'attaquent pas à l'ensemble des dix-sept objectifs de développement durable des Nations unies.

En 2020, l'Italie est le premier pays au monde à avoir inscrit la durabilité et la crise climatique dans les programmes scolaires obligatoires. L'agenda 2030 de l'ONU pour le développement durable figure dans toutes les matières où il est possible de l'intégrer et toutes les écoles publiques italiennes consacrent une heure supplémentaire par semaine à des thèmes tels que le réchauffement climatique et l'influence des humains sur la planète.

L'enseignement, l'éducation et la sensibilisation du public à l'environnement (EVVO) dans certaines écoles tchèques met l'accent sur la connaissance de notre environnement et de sa relation avec l'homme. Cela permet de prendre conscience de la nécessité de préserver les conditions de vie. La protection constante de notre environnement est étroitement liée à l'état de la conscience environnementale et au niveau d'éducation de la population. Les recherches en la matière montrent que l'enseignement théorique ne suffit pas et qu'il doit s'accompagner d'un enseignement pratique si l'on veut atteindre les objectifs.

La démarche de développement durable adoptée par le ministère de l'éducation nationale en France vise à rétablir les équilibres dynamiques entre l'environnement, le monde social, l'économie et la culture. Partant de cette définition fondée sur l'interaction entre ces différents domaines, l'éducation au développement durable (EDD) est une éducation transversale, qui intègre les enjeux du développement durable dans les programmes d'enseignement et les différentes disciplines. L'EDD croise explicitement d'autres éducations transversales, notamment l'éducation au développement et à la solidarité internationale, l'éducation à la santé, les enseignements artistiques et culturels. La complaisance n'est pas de mise, puisque chaque année, les écoles doivent présenter leurs actions afin de recevoir le label pour l'année suivante. Cette approche permet de maintenir un haut niveau d'exigence dans toute l'école.

Pour Dreamland.be, qui propose, entre autres, des fournitures scolaires, la durabilité commence à l'école. C'est un bon exemple de ce que peuvent faire les différentes parties prenantes d'une école lorsque la durabilité leur tient à cœur. Depuis que la société a élargi sa gamme de fournitures scolaires durables, les parents ont le choix entre 125 produits durables fabriqués à partir de matériaux recyclés ou respectueux de l'environnement. L'année dernière, des sacs à dos en plastique ou en polyester recyclé ont fait leur apparition. Et cette année, Dreamland propose aussi des bouteilles de boisson, des boîtes à lunch, des articles de papeterie et bien d'autres articles durables.

En s'appuyant sur des exemples de ce type, d'autres écoles pourraient mettre en œuvre des pratiques similaires. Il n'est pas forcément nécessaire de commencer par de grands changements ; même de très petits pas peuvent faire la différence et démontrer la nécessité d'un responsable de la durabilité. En tant que référent, ce responsable pourrait ouvrir la voie à d'autres initiatives comme la mise hors tension de tous les équipements électriques en fin de journée. Cette bonne pratique pourrait être gérée par le responsable de la durabilité. Eteindre les ordinateurs, les lumières et les projecteurs quand ils ne sont pas utilisés permettrait d'économiser de l'énergie et de réduire la facture d'électricité de l'école. Pour obtenir l'adhésion de toute l'école, le responsable de la durabilité pourrait créer un objectif mesurable assorti de contreparties concrètes. Exemple : « Si tout le monde pense à éteindre la lumière en sortant, les économies d'énergie réalisées permettront de moderniser le gymnase. »

Les « déjeuners sans déchets » pourraient être une autre initiative intéressante. Sachant que près de la moitié des enfants d'âge scolaire prennent leur petit-déjeuner et leur déjeuner dans des cantines scolaires, les déchets de repas et les emballages de repas à usage unique représentent une part importante des déchets générés par les écoles. Même si le recyclage de ces matériaux semble être la solution, seuls 29 % des produits recyclables sont recyclés. Les plastiques ont une durée de vie limitée et ne peuvent être recyclés que 7 à 9 fois avant que leurs fibres ne se décomposent. Inciter les élèves et les employés à apporter des barquettes, des bouteilles d'eau et des couverts réutilisables est une solution pour réduire les déchets. Offrir un déjeuner gratuit le dernier vendredi du mois à tous ceux qui apportent leurs propres contenants réutilisables pourrait amorcer le changement et donner envie à d'autres de faire de même. Et à mesure que la notion de repas sans déchets gagnera en popularité, vous pourrez encourager les élèves à apporter des contenants réutilisables tous les jours en leur offrant, par exemple, une réduction de 25 centimes par repas.

Il existe de nombreux exemples d'excellentes initiatives de durabilité qui peuvent être mises en œuvre dans les écoles et supervisées par les responsables de la durabilité. Le plus important est de déterminer quelles initiatives correspondent aux objectifs et aux valeurs de l'école. Dans la plupart des cas, la responsabilité du référent de la durabilité ou de son équipe est de servir de modèle aux autres, en montrant comment se comporter de manière responsable afin de créer des écoles plus durables.

05 - Conclusion

Ce document contient une proposition étape par étape pour que les écoles adoptent une approche globale du développement durable du point de vue de la gouvernance.

Il présente l'ensemble du modèle.

Nous espérons que vous l'utiliserez comme point de départ et que vous mettrez en œuvre la stratégie de durabilité dans votre école en utilisant les autres résultats du projet :

- les modules en ligne sur le développement durable et la manière de mettre en œuvre la stratégie de développement durable de l'école
- les défis à relever pour impliquer l'ensemble de l'école et motiver les élèves
- les fiches pratiques à reproduire dans votre stratégie
- l'outil de suivi pour évaluer votre stratégie

Toutes les ressources seront disponibles sur le site web : HOME | SchoolSustainability (school-sustainability.eu)

Votre voyage vers le développement durable à l'école vient de commencer !

Bonne découverte !

06 - Références

- Eco Schools.com, “The largest global sustainable schools programme”, <https://www.ecoschools.global/> (Consulted 08.04.2022)
- Harvard Business School Online, “8 Sustainability Skills for Working Professionals”, <https://online.hbs.edu/blog/post/sustainability-skills> (Consulted 08.04.2022)
- Salary.com, “Sustainability Manager – Requirements and Responsibilities” <https://www.salary.com/research/job-description/benchmark/sustainability-manager-job-description> (Consulted 08.04.2022)
- Study.eu, “The most sustainable universities in Europe 2022”, <https://www.study.eu/article/the-most-sustainable-universities-in-europe> (Consulted 08.04.2022)
- Sumitomo Chemical, “Communication with Stakeholders”, <https://www.sumitomo-chem.co.jp/english/sustainability/management/stakeholders/> (Consulted 02.09.2022)
- Sustenuto, “The five foundations of sustainability communications”, <https://sustenuto.com/insights/the-five-foundations-of-sustainability-communications/> (consulted 02.09.2022)
- Un.org, “United Nations Conference on Environment and Development, Rio de Janeiro, Brazil, 3-14 June 1992”, <https://www.un.org/en/conferences/environment/rio1992> (Consulted 08.04.2022)

- Eco-schools.org, “The Seven Steps to Eco-Schools Green Flag success”, <https://www.eco-schools.org.uk/primary-pathway/seven-steps/> (Consulted 24.10.2022)
- Dublin City University, “Sustainability DCU”, <https://www.dcu.ie/ocoo/sustainability-dcu> (Consulted 08.04.2022)
- The University of Groningen, “Sustainability”, <https://www.rug.nl/about-ug/profile/facts-and-figures/duurzaamheid/?lang=en> (Consulted 08.04.2022)
- Wageningen University & Research, “The most sustainable university”, <https://www.wur.nl/en/newsarticle/wur-worlds-most-sustainable-university-for-fifth-consecutive-time.htm#:~:text=This%20is%20the%20fifth%20consecutive,policy%20officer%20sustainability%20at%20WUR> (Consulted 08.04.2022)
- The University of Nottingham, “About the UoN”, <https://www.nottingham.ac.uk/studywithus/study-with-us.aspx> (Consulted 08.04.2022)
- University of Southern Denmark, “Climate reports and climate plan”, <https://www.sdu.dk/en/voresverdensmaal/klimaregnskab> (Consulted 08.04.2022)
- The University of Bologna, “Sustainable UniBo”, <https://site.unibo.it/multicampus-sostenibile/en/about-us> (Consulted 08.04.2022)
- Weekly lessons offering environmental education at Oskava Primary School: <https://www.zsmsoskava.cz/zakladni-skola/projekty/environmentalni-projekty-24cs.html>
- Young Environmental Journalists at ZS Milin: <https://www.zsmilin.cz/skola/projekty-skoly/mladi-reporteri-pro-zivotni-prostredi>

Ce projet est co-financé par l'Union européenne. Les points de vue et opinions exprimés n'engagent toutefois que leurs auteurs et ne reflètent pas nécessairement ceux de l'Union européenne ou de l'Agence exécutive européenne pour l'éducation et la culture (EACEA). La responsabilité de l'Union européenne et de l'EACEA ne peut en aucun cas être engagée

73

Ce guide est disponible sous la licence Creative Commons CC BY-NC-SA 4.0. Vous êtes autorisé à en partager - copier et redistribuer - le contenu sur n'importe quel support ou format, et à l'adapter - le remanier, le modifier et l'enrichir. Le concédant ne peut révoquer ces libertés tant que vous respectez les conditions.

Attribution - Toutes les licences Creative Commons obligent ceux qui utilisent les œuvres à créditer l'auteur, à fournir un lien vers la licence, et à indiquer s'il y a eu des modifications, sans suggérer pour autant que l'auteur approuve ces modifications ou l'utilisation que vous en faites.

Pas d'utilisation commerciale - Vous ne pouvez pas utiliser le contenu à des fins commerciales.

Partage dans les mêmes conditions - Si vous remixez, transformez ou développez le contenu, vous devez distribuer vos contributions sous la même licence que l'original.

Pas de restrictions supplémentaires - Vous ne pouvez pas appliquer de termes juridiques ou de mesures technologiques qui empêchent légalement les autres de faire ce que la licence autorise.

